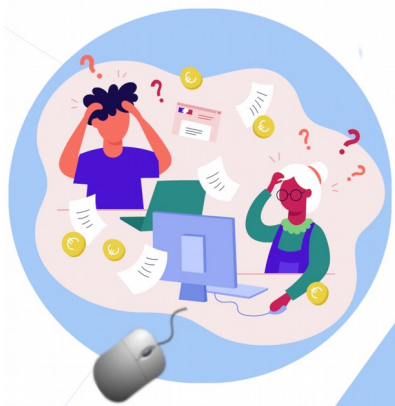


# DES CLICS EN BAIE

## Mon parcours numérique

Nom:  
Prénom:  
N° de suivi:



**ASSOCIATION LA PASSERELLE**

**14 rue Pierre Séward 35120 Dol de Bretagne**

## Mes infos

Date de la première rencontre:

Nom/Prénom:

Mail:

N° de téléphone:

Date de naissance:

Situation familiale:

Situation socio-professionnelle:

Comment avez-vous connu notre association ?

## Mon équipement numérique

Téléphone portable avec internet : oui ☐ non ☐

Je dispose d'une connexion internet dans mon foyer :  
oui ☐ non ☐

Ordinateur fixe ☐

Ordinateur portable ☐

Quel système d'exploitation utilisez-vous ? :

Windows ☐ Mac ☐ Linux ☐

## Mes envies, mes motivations et objectifs d'apprentissage

Compétences numériques ordinateur - Débutant	A voir	Acquis
<b>Premier pas</b> (1.Utiliser la souris, 2. Utiliser le clavier)		
<b>Se repérer sur l'ordinateur</b> (1. Reconnaître les icônes sur le bureau, 2. Utiliser le menu Démarrer, 3. Ouvrir, réduire et fermer une fenêtre, 4. Ouvrir des documents, une vidéo, une image, une musique)		
Compétences numériques ordinateur - Intermédiaire	A voir	Acquis
<b>Gestion des fichiers</b> (1.Créer un dossier, 2.Déplacer, renommer, supprimer un fichier, 3. Vider la Corbeille)		
<b>Se connecter et naviguer sur Internet</b> (1. Se connecter au WIFI, 2. Utiliser un navigateur Web, 3.Faire une recherche sur Internet, 4.Naviguer sur Internet)		
<b>Se connecter et gérer sa boîte mail</b> (1.Créer une adresse mail, 2.se connecter à sa boîte mail, 3.Envoyer et répondre à un mail)		
Compétences numériques ordinateur - Avancé	A voir	Acquis
<b>Création et mise en page de documents texte</b> (1. Création de document texte, 2.Mise en page document texte)		
<b>Utilisation d'une clé USB, scan et impression de documents</b>		
<b>Sécuriser sa navigation en ligne</b> (1.Remplir des formulaires en ligne, 2.Création mot de passe sécurisé, 3.Sécurité sur Internet, 4. Protéger ses données personnelles)		
Compétences numériques smartphone et tablette	A voir	Acquis
<b>Premiers pas</b> (1. Se repérer sur son téléphone/tablette, 2. Se connecter au WIFI, 3. Communication : SMS/Téléphone, WhatsApp, Messenger, Viber, etc.)		

<b>Personnaliser son téléphone/tablette</b> (1. Télécharger, 2.Déplacer, 3.Désinstaller une appli)		
<b>Utiliser les applications</b> (1. Photos, 2. Mobilités : Google maps, sport, activités)		
<b>Gérer la mémoire du téléphone</b> (1. Faire le tri, 2. Utilisation d'une carte mémoire)		
<b>Autres compétences / Sites marchands / Réseaux sociaux /...</b>	<b>A voir</b>	<b>Acquis</b>
•		
•		
<b>Maîtriser l'outil informatique</b>	<b>A voir</b>	<b>Acquis</b>
• Communiquer par e-mail		
• Sauvegarder mes documents		
• Utiliser internet		
• Contrôler mon image sur internet		
• Utiliser le traitement de texte		
<b>Autres compétences</b>	<b>A voir</b>	<b>Acquis</b>
•		
•		
•		
•		
•		

## Mon plan d'action

Objectif 1 :

Objectif 2 :

Objectif 3 :

Objectif 4 :

Objectif 5 :

# Charte d'accompagnement

## Préambule

Cette charte d'accompagnement aux démarches numériques a pour objectif de guider les bénévoles de l'Association « La Passerelle » dans l'accompagnement des personnes aux démarches administratives en ligne afin de faciliter l'accès aux droits sociaux, et à l'utilisation ponctuelle des outils numériques en général.

L'intervention des accompagnants bénévoles n'est pas de se substituer aux opérateurs sociaux, mais de faciliter l'accès des personnes à leurs droits sociaux lorsque les besoins fondamentaux peuvent être impactés.

Notamment quand il s'agit de :

- Se loger
- Avoir un minimum de ressources et se nourrir
- Se soigner
- Se déplacer
- Trouver un emploi-travailler
- Avoir une existence agréable

## Posture

L'accompagnement vers l'autonomie numérique est une POSTURE à avoir dans la réponse apportée à l'utilisateur. Cela signifie que les bénévoles doivent, dans la mesure du possible, adopter une posture de « faire avec » et non « à la place de » .

Lors de l'accompagnement, et si l'utilisateur est capable et souhaite s'approprier l'outil informatique, l'accompagnant reste discret et ne l'aide qu'en cas de nécessité.

L'accompagnant demande le moins d'information possible, uniquement les informations strictement nécessaires à la gestion du dossier.

Si l'accompagnant fait à la place de l'utilisateur car il n'est pas en capacité de faire la démarche, il l'informe en toute transparence, il explique les étapes, il relit le récapitulatif.

Les informations saisies seront validées par l'utilisateur.

S'il manque des justificatifs, l'accompagnant fixe avec l'utilisateur un nouveau rendez-vous pour terminer la démarche ensemble. En aucun cas, il n'effectue la demande sans lui.

## **Confidentialité**

L'accompagnant est soumis à une stricte confidentialité.

L'accompagnant ne gardera aucune information personnelle.

L'accompagnant respectera la confidentialité des données fournies. L'autorisation d'accès aux données est consentie uniquement pour la durée nécessaire à l'accompagnement.

Si l'accompagnant crée un identifiant et un mot de passe (création boîte mail/ouverture d'un compte sur une plateforme...), il choisit avec l'utilisateur l'identifiant et le mot de passe.

Si l'utilisateur n'est pas en mesure de retenir les informations, l'accompagnant les note sur un papier à l'intention de l'utilisateur ou il imprime les démarches effectuées ou les enregistre sur une clef USB (apportée par l'utilisateur).

L'accompagnant ne les conserve pas et ne divulgue pas les identifiants numériques. Le partage des identifiants numériques relève de la responsabilité de l'utilisateur.

En fin d'accompagnement, le bénévole montre à l'utilisateur comment se déconnecter et effacer ses traces.

## **Responsabilité**

L'utilisateur est entièrement responsable de ses déclarations et des démarches réalisées en ligne, dans le cadre d'un accompagnement.

L'utilisateur reste responsable des données fournies et s'assure qu'il s'agit de données fiables.

L'accompagnant ne s'engage pas sur la recevabilité d'un dossier, ni à l'accès aux droits, ni à la prise en charge par un tiers, un organisme.

L'accompagnant se réserve le droit de ne pas effectuer une démarche.

La responsabilité de l'accompagnant ne pourra être engagée en cas d'erreurs ou de fausses déclarations. Sa responsabilité ne pourra pas non plus être engagée quant à l'issue (favorable ou non) de la démarche.

Vous souhaitez être aidé dans l'accompagnement de vos démarches numériques. Ce document précise le cadre et nos engagements réciproques.

**Le bénévole de La Passerelle :**

**L'utilisateur : Nom/Prénom :**

**Signature:**

**Signature:**

**Le:**

**à:**

**Le:**

**à:**

## Ma progression

[illegible]

## Ma progression

[illegible]